



**„Europejski Fundusz Rolny na rzecz Rozwoju Obszarów Wiejskich: Europa inwestująca w obszary wiejskie”**

„Europejski Fundusz Rolny na rzecz Rozwoju Obszarów Wiejskich: Europa inwestująca w obszary wiejskie”

Operacja współfinansowana ze środków Unii Europejskiej w ramach Schematu II Pomocy Technicznej „Krajowa Sieć Obszarów Wiejskich”

Programu Rozwoju Obszarów Wiejskich na lata 2014-2020

Institucja Zarządzająca Programem Rozwoju Obszarów Wiejskich na lata 2014-2020 - Minister Rolnictwa i Rozwoju Wsi

Institucja odpowiedzialna za treść informacji: Uniwersytet Rolniczy im. Hugona Kołłątaja w Krakowie

## **Konferencja „Kola Gospodyń Wiejskich jako Kreatorzy Przedsiębiorczości Wiejskiej”**

**„ 100 lecie Wydziału Rolniczo-Ekonomicznego UR w Krakowie ”**

**prof. dr hab. Bogdan Kulig**

**18.09.2023**

**w ramach operacji pn. „Projekt edukacyjny dla KGW oraz Kreatorów Przedsiębiorczości Wiejskiej (KPW)”**



„Europejski Fundusz Rolny na rzecz Rozwoju Obszarów Wiejskich: Europa inwestująca w obszary wiejskie”



# Historia, teraźniejszość i przyszłość Wydziału Rolniczo-Ekonomicznego Uniwersytetu Rolniczego im. Hugona Kołłątaja w Krakowie

Prof. dr hab. inż. Bogdan Kulig





„Europejski Fundusz Rolny na rzecz Rozwoju Obszarów Wiejskich: Europa inwestująca w obszary wiejskie”

## PATRON UCZELNI



Hugo Kołłątaj (1750 - 1812)

# 1776

## Postulat utworzenia w Akademii Krakowskiej Katedry Rolnictwa

*W memoriale O wprowadzeniu dobrych nauk do Akademii Krakowskiej pisał:*

*"... Rolnictwo trzecie miejsce pomiędzy naukami filozofii zmysłów trzymać będzie..."*

W projekcie uchwalonym przez KEN w 1780 r. przewidziano, że katedra rolnictwa wejdzie w skład Kolegium Fizycznego.



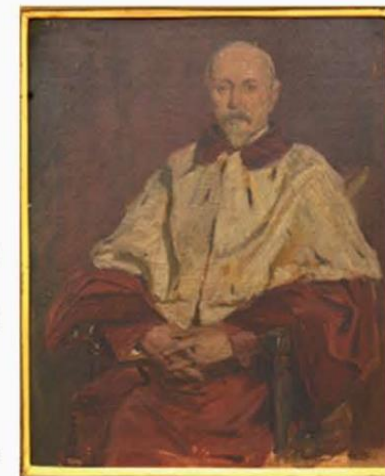
„Europejski Fundusz Rolny na rzecz Rozwoju Obszarów Wiejskich: Europa inwestująca w obszary wiejskie”

# Twórcy Studium Rolniczego (1890-1923)



Prof. Emil Godlewski, biolog, chemik rolny, profesor Akademii Rolniczej w Dublanach, kierownik Katedry Chemii Rolnej w Studium Rolniczym w Krakowie, członek kuratorium Krajowej Szkoły Rolniczej w Czernichowie. Wybitny naukowiec, organizator i obywatel.

Prof. Edward Janczewski, biolog, kierownik Katedry Anatomii i Fizjologii Roślin, zwolennik powiązania badań botanicznych z rolnictwem i ogrodnictwem, członek Komitetu Towarzystwa Rolniczego Krakowskiego, dziekan Wydziału Filozoficznego UJ, rektor i prorektor UJ.





„Europejski Fundusz Rolny na rzecz Rozwoju Obszarów Wiejskich: Europa inwestująca w obszary wiejskie”

# Utworzenie Studium Rolniczego

Collegium Iuridicum (siedziba 1890 - 1912)



Collegium Agronomicum (siedziba od 1912)

## 1890

Studium Rolnicze przy Wydziale Filozoficznym  
Uniwersytetu Jagiellońskiego

18 sierpnia 1889 roku Uniwersytet Jagielloński otrzymał zgodę cesarza na powstanie Studium. Statut został zatwierdzony przez Ministerstwo Wyznań i Oświaty 31 lipca 1890 roku.

Senat podjął decyzję, że na potrzeby Studium przeznaczy niewykorzystywany budynek Collegium Iuridicum przy ul. Grodzkiej.

W 1905 roku Ministerstwo zaakceptowało plany budowy nowego gmachu, a w 1911 Collegium Agronomicum ( przy obecnej al. Mickiewicza 21) oddano do użytku. Dwupiętrowy budynek posiadał centralne ogrzewanie i windy. W ogrodzie zbudowano halę maszyn i szklarnię.



„Europejski Fundusz Rolny na rzecz Rozwoju Obszarów Wiejskich: Europa inwestująca w obszary wiejskie”

# Historia Wydziału



Wydział Rolniczo-Ekonomiczny to macierzysty, najstarszy wydział Uniwersytetu Rolniczego im. Hugona Kołłątaja w Krakowie



„Europejski Fundusz Rolny na rzecz Rozwoju Obszarów Wiejskich: Europa inwestująca w obszary wiejskie”

# Wydział Rolniczy UJ



Pracownia botaniczna  
(zorganizowana przez Emila Godlewskiego)

## 1923

### Wydział Rolniczy Uniwersytetu Jagiellońskiego

Trzyletnie Studium Rolnicze, przekształcono w 1923 r. w samodzielny Wydział Rolniczy Uniwersytetu Jagiellońskiego.

W skład Wydziału weszło jedenaście katedr, w tym dziewięć istniejących na Studium i dwie nowe, utworzone w ramach Wydziału Filozoficznego (chemia ogólna i botanika), oraz cztery jednostki naukowo-doświadczalne: Zakład Rolniczo-Doświadczalny w Łobzowie, Gospodarstwo Doświadczalne w Mydlnikach, Ogród Warzywno-Owocowy na Prądniku Czerwonym i Ogród Rolniczo-Botaniczny przy al. Mickiewicza.

W latach 1946–49 funkcjonował jako Wydział Rolniczo-Leśny. Przez kolejne cztery lata na UJ działały osobne wydziały Rolniczy i Leśny (ten drugi przestał rekrutować studentów w 1951 r.).



„Europejski Fundusz Rolny na rzecz Rozwoju Obszarów Wiejskich: Europa inwestująca w obszary wiejskie”

# Trudne chwile (1934 r.) – próba zamknięcia

*„(...) Senat Akademicki Uniwersytetu Jagiellońskiego wypowiada się stanowczo i kategorycznie przeciw zwijaniu Wydziału Rolniczego Uniwersytetu Jagiellońskiego, jako przeciw największemu złu, jakie by najstarszy Polski Uniwersytet mogło spotkać”.*

*Wszak chodzi o rolnictwo, uznawane za najważniejszą gałąź polskiej wytwórczości gospodarczej, za podstawę całego naszego gospodarstwa narodowego, bo zaródź rozwoju pozostałych dziedzin pracy gospodarczej Narodu, zadatek niezależności politycznej polskiej zbiorowości, czyli potęgi Państwa.*

*„Gazeta Rolnicza”, 5 kwietnia 1935 r.*



## **Telegram do Ministra Rolnictwa i Reform Rolnych**

*Zgromadzony akademicki Zjazd byłych Słuchaczy Studium i Wydziału Rolniczego Wszechnicy Jagiellońskiej zgłasza gotowość oddania swoich sił na wezwanie Ministra Rolnictwa.*

*Równocześnie zwraca się do Pana Ministra o obronę rolnika przez dostosowanie ustaw i rozporządzeń do potrzeb życia, co pozwoli na utrzymanie warsztatów normalnej pracy rolnictwa, stanowiącego najliczniejszą warstwę obywateli.*





„Europejski Fundusz Rolny na rzecz Rozwoju Obszarów Wiejskich: Europa inwestująca w obszary wiejskie”

## II wojna światowa – (6 listopada 1939 r.)

Sonderaktion Krakau

Do Sachsenhausen wywiezionych zostało  
czternastu profesorów i asystentów Wydziału  
Rolniczego: Edward Chodzicki,  
Jan Kozak, Teodor Marchlewski, Roman Prawocheński,  
**Feliks Rogoziński, Adam Róžański**, Stefan Schmidt,  
**Jan Włodek**, Franciszek Górski,  
Franciszek Hendzel, Juliusz Jakóbiec,  
**Anatol Listowski**, Karol Starmach,  
Jan Zabłocki.

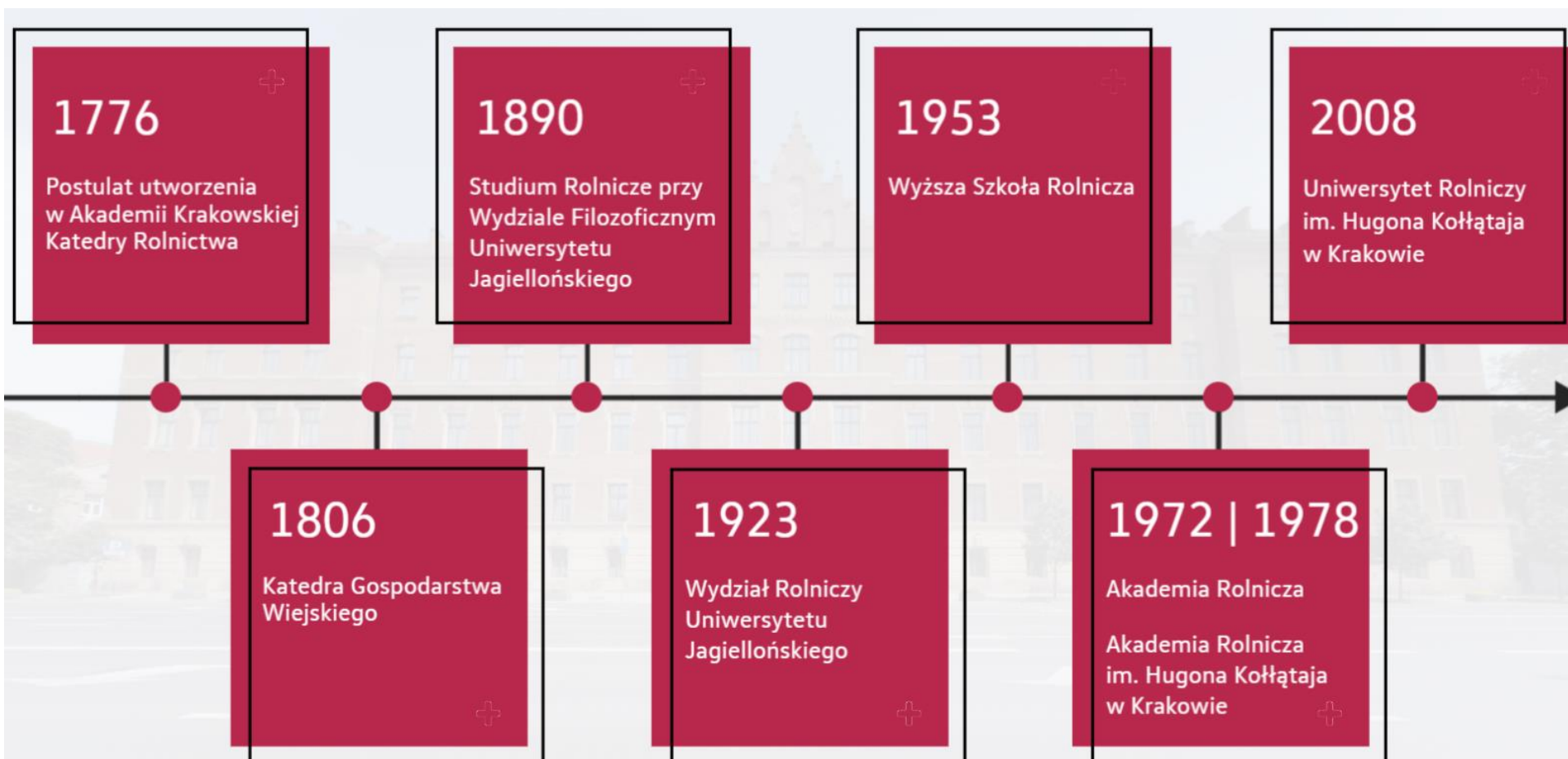
„Kurtyna nad naszym wolnem, bez wielkich trosk życiem, zapadła.”

R. Prawocheński



„Europejski Fundusz Rolny na rzecz Rozwoju Obszarów Wiejskich: Europa inwestująca w obszary wiejskie”

# Nauczanie rolnictwa w Krakowie





„Europejski Fundusz Rolny na rzecz Rozwoju Obszarów Wiejskich: Europa inwestująca w obszary wiejskie”

# Struktura Uniwersytetu Rolniczego





„Europejski Fundusz Rolny na rzecz Rozwoju Obszarów Wiejskich: Europa inwestująca w obszary wiejskie”

## Siedziby Wydziałów UR





„Europejski Fundusz Rolny na rzecz Rozwoju Obszarów Wiejskich: Europa inwestująca w obszary wiejskie”

## Struktura Wydziału - Katedry

Katedra Agroekologii i Produkcji Roślinnej

Katedra Chemii Rolnej i Środowiskowej

Katedra Fizjologii, Hodowli Roślin i Nasiennictwa

Katedra Gleboznawstwa i Agrofizyki

Katedra Mikrobiologii i Biomonitoringu

Katedra Ekonomii i Gospodarki Żywnościowej

Katedra Statystyki i Polityki Społecznej

Katedra Zarządzania i Ekonomii Przedsiębiorstw



„Europejski Fundusz Rolny na rzecz Rozwoju Obszarów Wiejskich: Europa inwestująca w obszary wiejskie”

# Liczebność pracowników naukowych WRE

Wyszczególnienie	1953	1971	2002	2012	2020
Liczba jednostek (katedr, instytutów zakładów)	26	6	17	13	8
Liczba samodzielnych pracowników naukowych	16	18	38	47	64
Prof. zw. / tytułarny	1	4	7	13	19
Prof. nadzw. / uczelni	4 (10)*	3	17	16	45
Dr hab. / doc	1	11	13	10	4
Adiunkci (Dr)	14	34	65	97	44
Starsi asystenci i asystenci (Mgr)	35	40	36		10
Razem	65	88	131	136	122

\*zastępców prof.



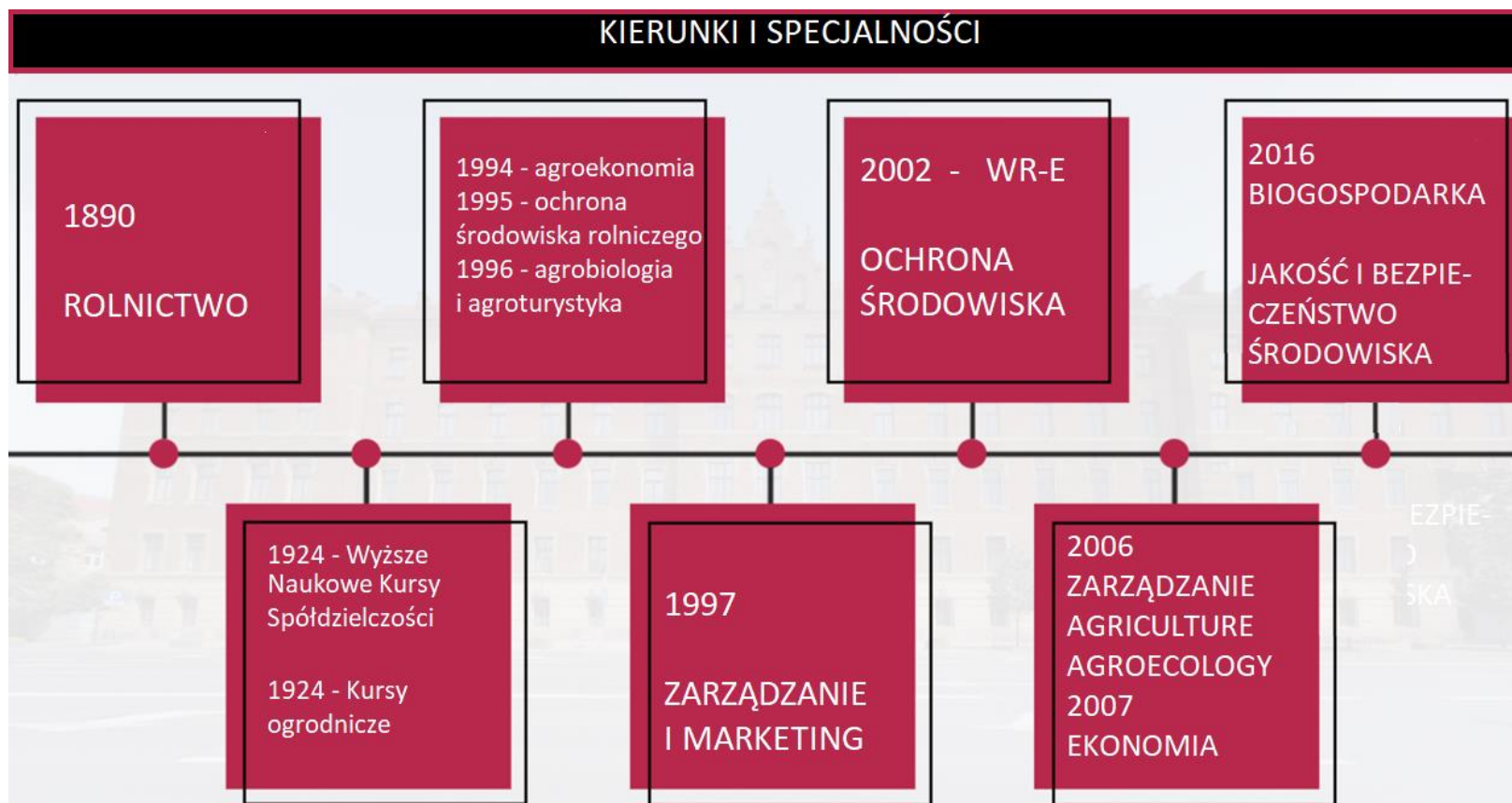
„Europejski Fundusz Rolny na rzecz Rozwoju Obszarów Wiejskich: Europa inwestująca w obszary wiejskie”





„Europejski Fundusz Rolny na rzecz Rozwoju Obszarów Wiejskich: Europa inwestująca w obszary wiejskie”

# Rozwój kształcenia na Wydziale







„Europejski Fundusz Rolny na rzecz Rozwoju Obszarów Wiejskich: Europa inwestująca w obszary wiejskie”



Oferowane kierunki studiów



„Europejski Fundusz Rolny na rzecz Rozwoju Obszarów Wiejskich: Europa inwestująca w obszary wiejskie”

## Kierunki przyrodnicze I i II<sup>o</sup>

Rolnictwo

Biogospodarka

Ochrona środowiska

Jakość i bezpieczeństwo środowiska



„Europejski Fundusz Rolny na rzecz Rozwoju Obszarów Wiejskich: Europa inwestująca w obszary wiejskie”

## Kierunki społeczne

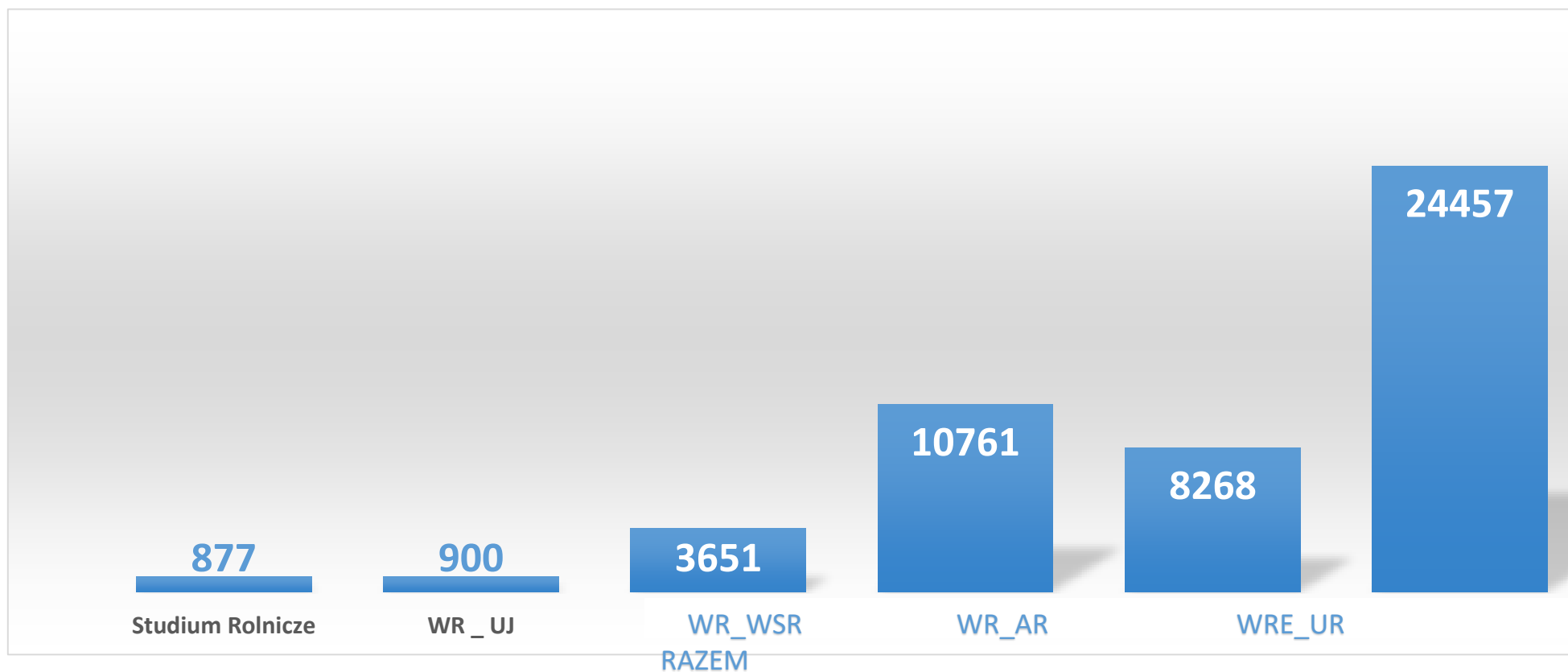
Ekonomia I i II<sup>0</sup>

Zarządzanie I<sup>0</sup>



„Europejski Fundusz Rolny na rzecz Rozwoju Obszarów Wiejskich: Europa inwestująca w obszary wiejskie”

## Liczba absolwentów 1890-2022





„Europejski Fundusz Rolny na rzecz Rozwoju Obszarów Wiejskich: Europa inwestująca w obszary wiejskie”

# Absolwenci Wydziału Rolniczo-Ekonomicznego w latach 1954-2022 [informacja z Biura Rektora]

	Lata							Suma
	1954-1962	1963-1972	1973-1982	1983-1992	1993-2002	2003-2012	2013-2022	
Inż.	1 085	791	1 296	752	742	1 857	1 287	7 810
Lic.	0	0	0	0	91	664	1 513	2 268
Mgr inż.	2	1 151	1 822	1 215	1 616	3 658	1 234	10 698
Mgr	374	0	0	0	156	488	886	1 904
<b>RAZEM</b>	<b>1461</b>	<b>1 942</b>	<b>3 118</b>	<b>1 967</b>	<b>2 605</b>	<b>6 667</b>	<b>4 920</b>	<b>22 680</b>



„Europejski Fundusz Rolny na rzecz Rozwoju Obszarów Wiejskich: Europa inwestująca w obszary wiejskie”



Studia w języku angielskim



„Europejski Fundusz Rolny na rzecz Rozwoju Obszarów Wiejskich: Europa inwestująca w obszary wiejskie”

## AGRICULTURE

Studia dwustopniowe I stopnia Inżynierskie / II stopnia magisterskie



## ENVIRONMENT PROTECTION

Studia II stopnia magisterskie



## BUSINESS ECONOMICS

Studia II stopnia magisterskie realizowane w Krakowie i Nitrze (Słowacja)



STUDY IN ENGLISH

<https://wre.urk.edu.pl/index/site/7350>

## SOIL SCIENCE





„Europejski Fundusz Rolny na rzecz Rozwoju Obszarów Wiejskich: Europa inwestująca w obszary wiejskie”

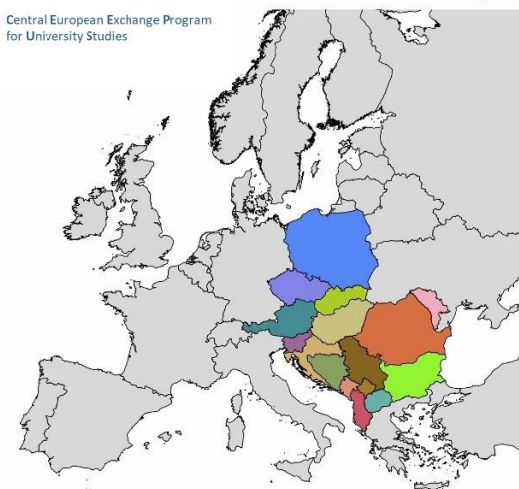


**Wydział Rolniczo-Ekonomiczny  
bardzo aktywnie uczestniczy w programach  
międzynarodowej mobilności studentów**



Central European Exchange Program  
for University Studies

www.ceepus.info



- |                        |          |            |         |          |
|------------------------|----------|------------|---------|----------|
| Albania                | Bulgaria | Hungary    | Poland  | Slovenia |
| Austria                | Croatia  | Macedonia  | Romania | Slovakia |
| Bosnia and Herzegovina | Czechia  | Moldova    | Serbia  |          |
|                        |          | Montenegro | Kosovo  |          |





„Europejski Fundusz Rolny na rzecz Rozwoju Obszarów Wiejskich: Europa inwestująca w obszary wiejskie”

# Studia podyplomowe





„Europejski Fundusz Rolny na rzecz Rozwoju Obszarów Wiejskich: Europa inwestująca w obszary wiejskie”

# Studia Poddyplomowe

INTEGROWANA PRODUKCJA ROLNICZA



ROLNICTWO DLA ABSOLWENTÓW  
KIERUNKÓW NIEROLNICZYCH



UPRAWA I WYKORZYSTANIE ROŚLIN  
ZIELARSKICH I ALTERNATYWNYCH



ROLNICTWO EKOLOGICZNE, PRODUKTY  
TRADYCYJNE I REGIONALNE –  
PRODUKCJA I CERTYFIKACJA



ROLNICTWO PRECYZYJNE



BIOMONITORING PROCESU  
BIOLOGICZNEGO OCZYSZCZANIA  
ŚCIEKÓW I ODPADÓW KOMUNALNYCH





„Europejski Fundusz Rolny na rzecz Rozwoju Obszarów Wiejskich: Europa inwestująca w obszary wiejskie”

## Absolwenci studiów podyplomowych

Studia podyplomowe	Lata	Liczba absolwentów (stan na 30.12.2022 r.)
Ochrona roślin w nowych technologiach rolniczych (studia dwusemestralne)	2005/06 (1 edycja)	18
Studium Wiedzy o Unii Europejskiej Agro-Unia (studia dwusemestralne)	2009-2017 (14 edycji)	732
Gospodarowanie i zarządzanie środowiskiem (studia dwusemestralne)	2009 - 2012 (2 edycje)	60
Uprawa i wykorzystanie roślin zielarskich i alternatywnych (studia dwusemestralne)	od 2012 r do nadal (11 edycji)	214
Integrowana produkcja rolnica (studia dwusemestralne)	od 2012r. do nadal (12 edycji)	205
Rolnictwo dla absolwentów kierunków nierolniczych (studia dwusemestralne)	od 2013 r. do nadal (9 edycji)	300



„Europejski Fundusz Rolny na rzecz Rozwoju Obszarów Wiejskich: Europa inwestująca w obszary wiejskie”





„Europejski Fundusz Rolny na rzecz Rozwoju Obszarów Wiejskich: Europa inwestująca w obszary wiejskie”

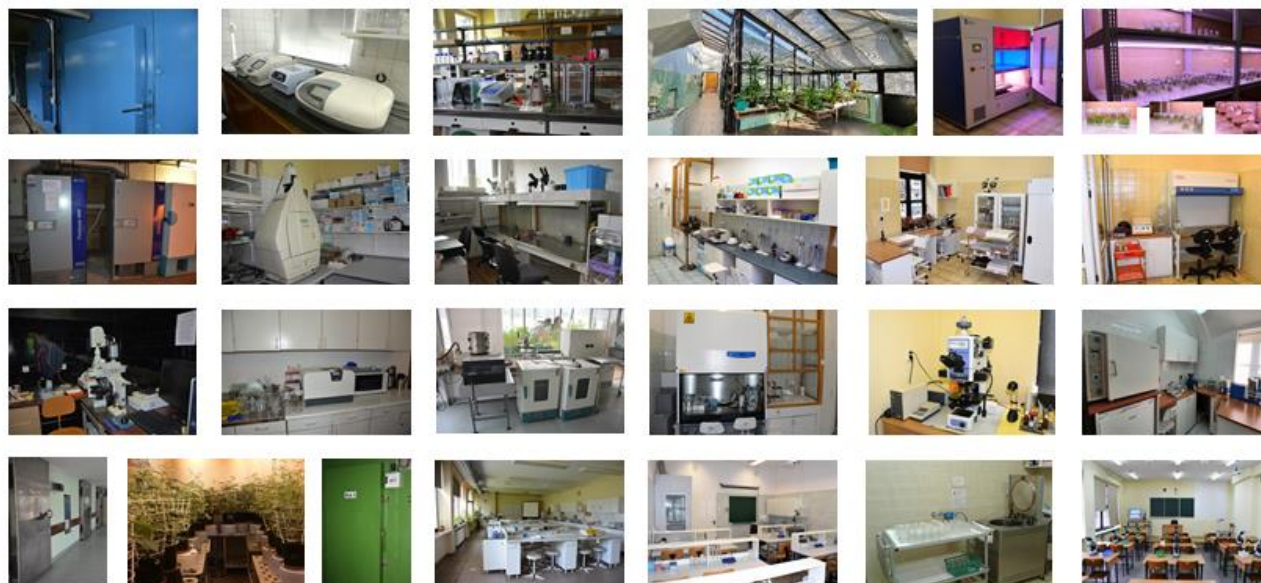
# Zaplecze dydaktyczne Wydziału - nowoczesne sale wykładowe oraz specjalistyczne laboratoria





„Europejski Fundusz Rolny na rzecz Rozwoju Obszarów Wiejskich: Europa inwestująca w obszary wiejskie”

# Przykładowa infrastruktura Wydziału – Katedra Fizjologii, Hodowli Roślin i Nasiennictwa





„Europejski Fundusz Rolny na rzecz Rozwoju Obszarów Wiejskich: Europa inwestująca w obszary wiejskie”

## Stacje badawcze

- Stacja Doświadczalna Katedry Agroekologii i Produkcji Roślinnej w Prusach
- Stacja Doświadczalna w Mydlnikach - Krakowie
- Górská Stacja Doświadczalna w Czarnej Niżnej k. Krynicy
- Stacja Doświadczalna w Czarnym Potoku
- Hala Doświadczalna KCHRIŚ w Mydlnikach





„Europejski Fundusz Rolny na rzecz Rozwoju Obszarów Wiejskich: Europa inwestująca w obszary wiejskie”

# Nauka – dyscypliny, badania, publikacje







„Europejski Fundusz Rolny na rzecz Rozwoju Obszarów Wiejskich: Europa inwestująca w obszary wiejskie”

## Dyscypliny

Obecnie na wydziale funkcjonuje osiem katedr zatrudniających łącznie z pracownikami dziekanatu 174 pracowników w tym 124 nauczycieli akademickich, którzy zostali przypisani do 6 dyscyplin naukowych:

- rolnictwo i ogrodnictwo – prof. dr hab. inż. Marcin Rapacz,
- ekonomia i finanse – dr hab. Tomasz Wojewodzic, prof. URK,
- nauki o zarządzaniu i jakości – dr hab. Wioletta Knapik, prof. URK,
- nauki biologiczne - prof. dr hab. inż. Agnieszka Płażek,
- inżynieria środowiska, górnictwo i energetyka – prof. dr hab. inż. Piotr Herbut,
- matematyka – prof. dr hab. inż. Marek Ptak



„Europejski Fundusz Rolny na rzecz Rozwoju Obszarów Wiejskich: Europa inwestująca w obszary wiejskie”

# Nauka

Liczba i udział pracowników WRE w liczbie N poszczególnych dyscyplin

Dyscyplina	2020	2021	2022	2020-2022	Udział w dyscyplinie
rolnictwo i ogrodnictwo	55.6	54.9	55.0	55.2	49.1%
ekonomia i finanse	24.3	24.1	25.1	24.5	93.6%
nauki o zarządzaniu i jakości	12.7	13.9	13.1	13.2	80.5%
inżynieria środowiska, górnictwo i energetyka	8.9	9.4	8.2	8.8	11.6%
nauki biologiczne	4.0	4.0	4.0	4.0	14.5%
matematyka	0.5	0.5	0.5	0.5	3.5%
zooteknika i rybactwo	0.2	0.2	0.2	0.2	0.3%



„Europejski Fundusz Rolny na rzecz Rozwoju Obszarów Wiejskich: Europa inwestująca w obszary wiejskie”

# Plany

**Cel: Zwiększenie liczby studentów polskich i zagranicznych oraz podwyższenie lub utrzymanie kategorii B+ (w dyscyplinach do których przynależą pracownicy Wydziału)**

## **Działania:**

- intensyfikacja badań naukowych i współpracy z otoczeniem społeczno-gospodarczym,
- modernizacja infrastruktury badawczo-dydaktycznej,
- włączenie się do badań w ramach powstałego Centrum zdrowej żywności, rolnictwa 4,0 i innych,
- zwiększenie mobilności kadry i studentów,
- unowocześnienie programów studiów polsko i anglojęzycznych – nowa oferta np. bioeconomy, rolnictwo tropikalne,
- nowe studia podyplomowe, w tym udział w projektach ARiMR (studia podyplomowe dla doradców – integrowana produkcja rolnicza, rolnictwo precyzyjne),
- intensyfikacja działań promocyjnych,
- podniesienie atrakcyjności studiowania na WR-E.



„Europejski Fundusz Rolny na rzecz Rozwoju Obszarów Wiejskich: Europa inwestująca w obszary wiejskie”

# Ogród roślin użytkowych

## Stacja Doświadczalna

### Katedry Agroekologii i Produkcji Roślinnej w Prusach

#### Plan ogólny ogrodu

**Segment biały**

1. Suroszka
2. Buzia
3. Modrzeczka/Mydlica
4. Koper/Fenkuł
5. Oregano
6. Oregano wiewiórki
7. Włosek/kozłek
8. Włosek ciemny
9. Nagietek/Assamita
10. Ogierek
- 11-12. Karczoch/Przytulia
- 13-14. Opaterek/Opaterek
15. Różochodnik
16. Macierzanka
17. Macierzanka
18. Rumianek
- 19-20. Różucha paparowa
- 21-22. Szalwia lekarska
23. Ciasto siewne
24. Zwoleń
25. Rumian
26. Karczoch szwedzki
27. Ruta/Artemizja
28. Przemysłowiec/Łuszczyk
29. Przemysłowiec/Łuszczyk
30. Szczerbica/Łuszczyk
31. Szczerbica
32. Mięta jadalna

**Segment czerwony**

1. Oregano
2. Oregano zwyczajne
3. Cola
4. Ciasto
5. Macierzanka
6. Lawenda
7. Ciasto niebieskie
8. Rumianek
9. Oregano cytrynowy
10. Ziele życia
- 11-12. Rabarbar
- 13-14. Tymianek
15. Szalwia lekarska
16. Julek/Łuszczyk
17. Przemysłowiec
18. Polonica
- 19-20. Przemysłowiec
- 21-22. Tymianek cytrynowy
23. Mięta wiewiórki
24. Mięta lekarska
25. Mięta jadalna
26. Mięta
27. Mięta ananaszowa
28. Mięta marmeladowa
29. Mięta cytrynowa
30. Mięta truskawkowa
31. Mięta czarna
32. Mięta jasnowa

#### Oferta dydaktyczna

Zapraszamy grupy zorganizowane: klasy szkolne, grupy kolonijne do odwiedzenia naszego ogrodu roślin użytkowych (kwiaty, zioła, rośliny rolnicze i ogrodnicze) - około 150 gatunków i odmian. Wizytę należy uzgodnić w sekretariacie Katedry, aby zapewnić opiekę pracownika dydaktycznego.

Dowiedz się czy woda mineralna może smakować jak cola?, czy mięta może mieć zapach truskawki?, czy koper i fenkuł to ten sam gatunek?, jakie właściwości ma lubczyk, a jakie rozmaryn? ... Na przyległej łące można urządzić piknik z podopiecznymi (po uzgodnieniu z odpowiedzialną osobą). Będąc na terenie ogrodu dbaj o czystość, nie niszcz roślin — pozwól się cieszyć nimi innym!

**Kontakt:** Najlepiej zwiadać w miesiącach VI-VIII  
**Tel. 12 6624382 , e-mail: kszur@urk.edu.pl**



„Europejski Fundusz Rolny na rzecz Rozwoju Obszarów Wiejskich: Europa inwestująca w obszary wiejskie”



Bardzo dziękuję za uwagę!



„Europejski Fundusz Rolny na rzecz Rozwoju Obszarów Wiejskich: Europa inwestująca w obszary wiejskie”

Odwiedź portal KSOW – <https://ksow.pl>

Zostań partnerem Krajowej Sieci Obszarów Wiejskich

